

## Le grand huit autour de la Suisse

**« Strangers in Paradise », tel est le titre de travail de l'une des onze grandes expositions de l'Arteplage de Bienne. Un projet sponsorisé par la Fédération des coopératives Migros, une visite qui vous conduira, comme sur un grand huit, au travers d'une Suisse aux multiples facettes. Ses concepteurs espèrent vous faire découvrir une image plus riche de la culture de notre pays. Depuis la première séance de brain-stroming – le jour où Jacqueline Fendt quittait l'Expo –, ce projet n'a cessé de prendre corps, en dépit des hauts et des bas de l'Expo.**

«Strangers in Paradise», tel est le titre de travail de l'exposition que la Migros est en train de réaliser, pour 15 millions de francs, sur l'Arteplage de Bienne. Un thème inspiré par la diversité culturelle et sociale de la Suisse. Le message ne se limite toutefois pas à dire: «Regardez comme notre pays est multiculturel!» Il s'agit plutôt d'essayer de confronter différentes approches qui permettront de regarder sous un œil toujours nouveau le thème de la Suisse. Au départ, on trouvera une Suisse paradisiaque, idéalisée, truffée de clichés. Mais très vite, les visiteurs seront projetés hors de cette Suisse idyllique. Ils seront alors confrontés à des images fort éloignées de cet idéal, mais qui caractérisent tout aussi bien notre pays. En découvrant ces nombreuses facettes de la Suisse, les visiteurs pourront s'en faire une autre idée. Une image plus diversifiée,

c'est du moins ce qu'espèrent les organisateurs de cette exposition, que celle qu'ils avaient avant de la visiter. Christoph Stratenwerth, chef du projet, déclare: «Nous aimerions que les gens réagissent avec curiosité, tolérance, et non sans ironie à leur propre égard.» Les visiteurs circuleront dans l'exposition à bord d'un véhicule. Tout comme le ruisseau de la Schiffli lors de l'Expo 39 ou le Monorail de l'Expo 64, la visite de «Strangers in Paradise» devrait constituer l'un des points forts de cette Expo.02. Le trajet commence au premier étage. Puis, vous descendrez, et il vous faudra un certain temps avant d'émerger au grand jour. 12 minutes d'un parcours qui réserve une foule de surprises...

### Une journée mémorable

Depuis que Jana Caniga a repris la direction du Pour-cent culturel de

## Con l'otto volante in giro per la Svizzera

**«Strangers in Paradise», così suona l'ipotesi di titolo di una delle undici grandi esposizioni dell'Arteplage Bienne. È il progetto voluto dalla Federazione delle cooperative Migros. Come se si fosse sull'otto volante, intenti ad attraversare la molteplicità della cultura svizzera. Alla fine, ed è quanto si augurano gli organizzatori dell'evento espositivo, ognuno avrà modo di farsi una ricca immagine del nostro paese. Un primo «Brainstorming» ha avuto luogo il giorno in cui Jacqueline Fendt ha lasciato il suo posto; da allora, il progetto, nonostante errori e confusione dell'Expo, ha conosciuto una continua evoluzione.**

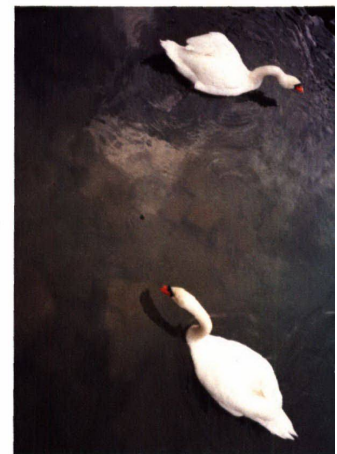
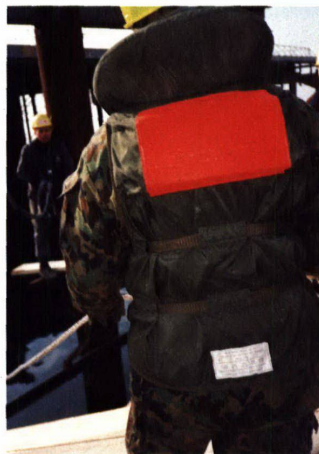
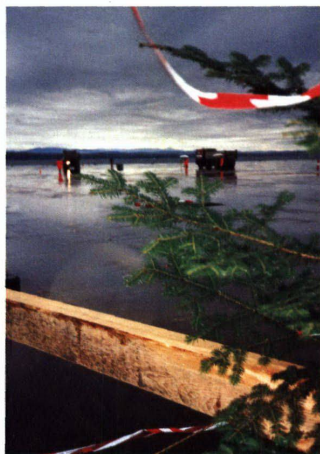
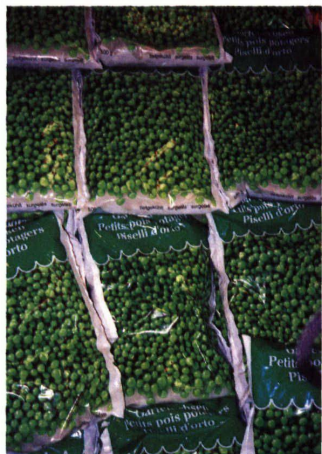
«Strangers in Paradise», è il titolo provvisorio dell'esposizione che, con una spesa di 15 milioni di franchi, la Migros realizza sull'Arteplage di Bienne. Il tema è improntato alla variegata molteplicità culturale e sociale della Svizzera. Il messaggio che ne esce non è nella vaga esortazione «...guardate un po', quanto multiculturale è il nostro paese!», bensì nel tentativo di mettere, in sede espositiva, a confronto diverse immagini capaci di stimolare sempre nuovi aspetti del «tema-Svizzera». Il debutto vede una Svizzera idealizzata, paradisiaca, ripiena di immagini stereotipate, mitiche. Ma da questo mondo i visitatori vengono ben presto cacciati, vedendosi confrontati con altre immagini, che spaccano quel tipo di visione ideale e danno della Svizzera una nuova caratterizzazione.

Sono queste numerose immagini della Svizzera a consentire al visitatore una

nuova visione. Una visione che sia – è questa la speranza degli organizzatori – più articolata e viva di quella che si aveva prima di visitare l'esposizione. Christoph Stratenwerth, capo progetto, è possibilista: «il nostro desiderio è che in questo caso la gente reagisca con curiosità, tolleranza ed autoironia», afferma.

L'Esposizione la si potrà visitare tranquillamente seduti negli appositi «vagoni». Come fu il caso per l'Esposizione nazionale del 1939, con il suo «Schifflibach», o con il «Monorail» dell'Expo 64, anche il percorso che attraversa «Strangers in Paradise» dovrà risultare per Expo.02 un momento di grande attrazione. Il tracciato ha un suo inizio collocato al primo piano. Poi, si scende dapprima, e ci vorrà un po' di tempo prima di tornar a... riveder le stelle. Dodici minuti in tutto dura la sorprendente, spiritosa escursione.





Shirana Shahbazi a accompagné l'équipe de projet *Strangers in Paradise* et fixé ses impressions sur la pellicule

Shirana Shahbazi ha seguito da vicino il Team di progetto di *«Strangers in Paradise»* fissando le sue impressioni in una interessante serie di fotografie

Migros, au printemps 1999, elle n'a cessé de s'engager pour l'Expo. Elle a même réussi à convaincre les membres de la Fédération des coopératives Migros de débloquer 15 millions de francs pour un projet d'exposition. Début août 1999, le jour où le Comité stratégique de l'Expo révoquait Jacqueline Fendt, Jana Caniga réunissait un groupe de créateurs à Romainmôtier pour un brain-storming. Les questions étaient les suivantes: «Que peut-on réaliser dans le cadre de l'Expo?», «Quels sont les sujets grâce auxquels la Migros peut donner la preuve de ses compétences sociales et culturelles?» Dans l'assemblée, on trouvait notamment le dramaturge Christoph Stratenwerth et l'historienne de l'art Meret Ernst. En décembre 1999, une petite équipe fut mandatée pour élaborer un avant-projet. Le sujet de la diversité culturelle était déjà fixé, il devait être développé sous forme d'un parcours ferroviaire.

Christoph Stratenwerth dirige l'équipe de projet élargie; le scénographe Michel Schaltenbrand est responsable de la scénographie et Meret Ernst du contenu. Les architectes Ingrid Burgdorf et Barbara Burren ont rejoint l'équipe en août 2000. En janvier dernier, les concepteurs de l'Expo de la Fédération des coopératives Migros recevaient le feu vert de la Direction artistique d'Expo.02.

#### Un travail sous haute pression

Les concepteurs se sont attentivement penchés sur la question de la rapidité de la perception. Il ne s'agit pas, en effet, d'accabler les visiteurs, ni de les faire passer pour des imbéciles. Des Suisses alémaniques, des Romands et des Tessinois vont venir voir l'exposition; plus ou moins jeunes, employés,

intellectuels... Tout le monde doit être satisfait. «Offrir une surprise à chaque groupe toutes les dix secondes», tel est l'objectif des concepteurs de *«Strangers in Paradise»*. Les visiteurs ne doivent pas être bombardés d'animations, le parcours doit être une expérience en trois dimensions. Meret Ernst affirme que la collaboration entre l'Expo et la Migros se passe très bien. Bien que l'équipe de projet soit exclusivement composée de gens venus de l'extérieur, elle est parfaitement libre de réaliser ses propres idées.

Le petit train qui transportera le public au travers du pavillon constitue l'une des attractions essentielles de *«Strangers in Paradise»*. La tâche est délicate sur un plan technique, et il a fallu du temps pour trouver une solution. Le train est conçu selon un système de transport utilisé dans les entrepôts et adapté aux besoins d'une exposition. Les visiteurs ne seront pas simplement transportés à la queue leu leu d'un endroit à un autre; il peut arriver que la voiture qui vous précède tourne à droite, tandis que la vôtre continuera sa route. Ces voitures peuvent freiner, accélérer, s'immobiliser ou encore grimper de fortes pentes. Le parcours de *«Strangers in Paradise»* devrait concurrencer les grands huit des parcs d'attraction d'Europe ou des Etats-Unis. Nous sommes curieux de savoir où la Migros va bien nous conduire!

Werner Huber

#### Un jour mémorable

Da quel giorno della primavera del 1999, quando assunse la direzione del Settore culturale della Migros, Jana Caniga non ha cessato di impegnarsi vigorosamente per l'Expo. È stata lei a convincere la Federazione delle cooperative Migros a stanziare 15 milioni di franchi per il progetto espositivo. All'inizio di agosto del 1999, nel giorno in cui il comitato strategico dell'Expo destituì Jacqueline Fendt, Jana Caniga convocò un gruppo di intellettuali ad un *«Brainstorming»* che si sarebbe tenuto a Romainmôtier. I quesiti erano questi: «cosa è possibile realizzare nell'ambito di un'esposizione?» e «quali sono i temi per mezzo dei quali la Migros può comprovare le sue specifiche competenze sociali e culturali?». Al gruppo appartenevano fra gli altri anche il dramaturgo Christoph Stratenwerth e l'esperta di storia dell'arte Meret Ernst. Nel dicembre del 1999, un piccolo team ricevette l'incarico di elaborare uno studio preventivo. Già allora era stato posto il tema della molteplicità culturale, da sviluppare nella forma di un percorso ferroviario. Christoph Stratenwerth dirige il Team di progetto ampliato, lo scenografo Michel Schaltenbrand è responsabile per le scenografie e Meret Ernst per i contenuti. Le architetture Ingrid Burgdorf e Barbara Burren si sono unite al gruppo nell'agosto del 2000. Nello scorso mese di gennaio, i responsabili espositivi della Federazione delle cooperative Migros e della Direzione artistica dell'Expo.02 hanno poi ricevuto l'atteso via libera per il progetto.

#### Lavorare sotto... pressione

Si occupa intensamente della velocità di... apprendimento. L'intenzione è quella di non chiedere troppo al visitatore, ma anche di non farlo passare per

uno sciocco. Gli svizzeri tedeschi, i romandi ed i ticinesi visiteranno l'esposizione; ci saranno ragazzini, anziani, operai ed intellettuali, e tutti dovranno poter ricevere buone sensazioni. «Per ogni gruppo, ogni dieci secondi una sensazione», è l'obiettivo dei creativi che hanno dato vita a *«Strangers in Paradise»*. I visitatori non dovranno essere sommersi da frenetiche proiezioni; il loro percorso attraverso l'esposizione dovrà risultare un evento tridimensionale. Meret Ernst afferma che la collaborazione con l'Expo e con la Migros procede ottimamente. Sebbene il Team di progetto sia formato esclusivamente da collaboratori esterni, si constata una notevole libertà nell'esplicazione delle proprie idee.

Una delle componenti più importanti di *«Strangers in Paradise»* è il *«trenino»* sul quale il pubblico potrà attraversare il padiglione. La realizzazione è tecnicamente difficile, e la soluzione ha richiesto molto impegno. Il *«trenino»*, basato su un sistema di trasporto utilizzato in luoghi destinati a stoccaggio merci, è stato adattato alle necessità che presenta uno spazio espositivo. I visitatori non sono semplicemente trasportati, uno dietro l'altro, da un posto all'altro; può capitare che il vagone davanti al mio svolti a destra, ed il mio proseguo dritto. I vagoni possono frenare, accelerare, fermarsi e superare forti pendenze. Il percorso attraverso *«Strangers in Paradise»* dovrebbe poter competere con quello di impianti analoghi esistenti nei grandi parchi di divertimento in Europa e Stati Uniti. Siamo davvero curiosi di sapere su quale vagoncino la Migros ci farà andare in visita alla sua esposizione.

Werner Huber